

RESULTADOS PERINATALES EN CICLOS DE IAD/ICSI vs TRANSFERENCIA DE EMBRIONES DESVITRIFICADOS

**P. Torres, I. Peinado, M. De la Orden, P. Polo,
T. García-Gimeno, P.J. Fernández, J.M Rubio.**

Servicio de Ginecología
(Reproducción Humana).
Hospital Universitario y
Politécnico La Fe. Valencia



RESULTADOS PERINATALES EN CICLOS DE IAD/ICSI vs TRANSFERENCIA DE EMBRIONES DESVITRIFICADOS

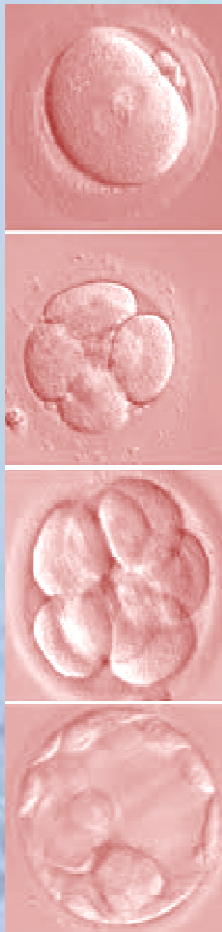
P.Torres, I. Peinado, M. De la Orden, P.Polo, T. García-Gimeno, P.J. Fernández, J.M Rubio.
Hospital U. P. La Fe. Valencia

INTRODUCCIÓN

Los resultados perinatales en reproducción asistida (RA) han sido motivo de preocupación, especialmente en aquellas técnicas más invasivas y/o novedosas.

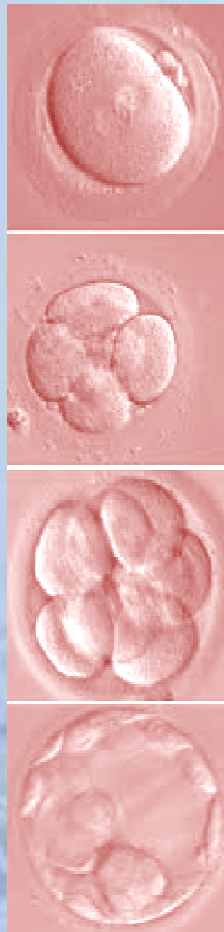
La introducción de la vitrificación requiere supervisión y cautela en los primeros años de práctica hasta obtener resultados concluyentes.

El objetivo de este estudio consiste en comparar resultados perinatales de ciclos de Inseminación de donante (IAD) e ICSI vs Criotrasnferencias (CT).



RESULTADOS PERINATALES EN CICLOS DE IAD/ICSI vs TRANSFERENCIA DE EMBRIONES DESVITRIFICADOS

P.Torres, I. Peinado, M. De la Orden, P.Polo, T. García-Gimeno, P.J. Fernández, J.M Rubio.
Hospital U. P. La Fe. Valencia



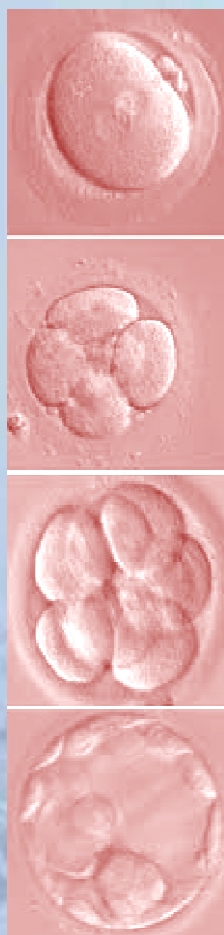
MATERIAL Y MÉTODOS:

Estudio retrospectivo de 551 embarazos clínicos en ciclos de: IAD (G0; n=39), ICSI (G1; n=462) y CT (G2; n=50) desde 1/01/2009 hasta 31/12/2010. La edad media de las pacientes fue: 33.67 años G0; 36.32 años G1 y 34.42 años G2, siendo los grupos homogéneos para esta variable (T-test).

Se estudiaron las variables: tasa de gestación, tasa de recién nacido vivo (RNV), semanas de gestación, tipo de parto, peso al nacer, sexo y malformaciones de RNV. Los datos se obtuvieron del programa PIERA y el estudio estadístico se realizó mediante SPSS18

RESULTADOS PERINATALES EN CICLOS DE IAD/ICSI vs TRANSFERENCIA DE EMBRIONES DESVITRIFICADOS

P.Torres, I. Peinado, M. De la Orden, P.Polo, T. García-Gimeno, P.J. Fernández, J.M Rubio.
Hospital U. P. La Fe. Valencia



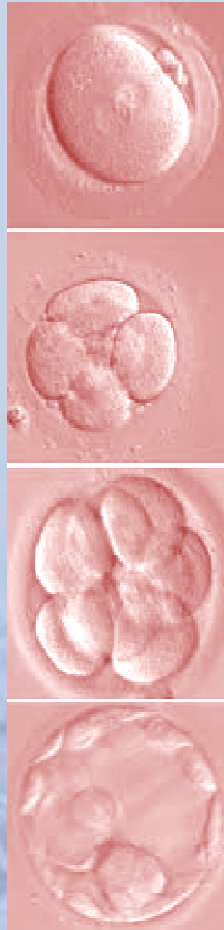
RESULTADOS:

La tasa de gestación por grupo fue de 20% G0 (39/197); 28% G1 (462/1648) y 20% G2 (50/250) y la tasa de recién nacido vivo (RNV) 16% G0 (32/197); 26% G1 (434/1648) y 15% G2 (37/250). Los datos anteriores no presentan diferencias significativas entre grupos, así como las variables: semanas de gestación, peso, sexo y malformaciones de los RNV. Existen diferencias significativas en el porcentaje de cesáreas y en el número de RNV debido a los escasos embarazos múltiples tras IA en nuestra unidad.

	G0	G1	G2	DS(0-2/1-2)	Test
n	39	462	50		
Sem.Gestación	38.47±3.32	38.07±2.94	38.21±3.18	0.751/0.786	T-Test
cesárea	37.5% (12/32)	48%(165/344)	67.7%(21/31)	0.045	X ²
NºRNV	1.05±0.22	1.23±0.42	1.24±0.43	0.015/0.845	T-Test
Peso	3036.00±511.18	2977.04±722.11	3123.23±504.89	0.502/0.271	T-Test
varón	48.4%(15/31)	53%(186/351)	53.1%(17/32)	0.885	X ²
Malformaciones	0%(0/31)	0.6%(8/354)	6.3%(2/32)	0.244	X ²

RESULTADOS PERINATALES EN CICLOS DE IAD/ICSI vs TRANSFERENCIA DE EMBRIONES DESVITRIFICADOS

P.Torres, I. Peinado, M. De la Orden, P.Polo, T. García-Gimeno, P.J. Fernández, J.M Rubio.
Hospital U. P. La Fe. Valencia



CONCLUSIONES:

Nuestros datos no muestran diferencias perinatales en CT vs IAD o ICSI. Únicamente cabe destacar el significativo porcentaje de cesáreas realizadas en el grupo de CT, lo cual podría interpretarse disponiendo del diagnóstico obstétrico de las pacientes. Sería conveniente confirmar la seguridad de dichos procedimientos mediante un seguimiento pediátrico a largo plazo de RNV tras TRA.